

Sainte Bathilde

avril-mai 2025

Accueil : le matin de 10h à 12h : lundi, mercredi, vendredi, samedi.
l'après midi de 15h à 17h : le mardi, jeudi, sauf vacances scolaires

Samedi 5 avril

11h : catéchisme
18h : messe à Emmaüs
avec démarche pénitentielle

Dimanche 6 avril : 5ème de carême

Récoltons les fruits de l'Espérance
10h : messe des familles
avec démarche pénitentielle

Mercredi 9 avril

9h : messe

Samedi 12 avril :

Pas de messe

Semaine Sainte

Dimanche 13 avril : Rameaux

10h : messe

Mercredi 16 avril

9h : messe

Jeudi 17 avril : Jeudi Saint

20 h : La Cène et le lavement des pieds
avec les 3 paroisses suivis de l'adoration
à Ste Bathilde

Vendredi 18 avril : Vendredi Saint

15 : Chemin de croix
19 h célébration oecuménique à Ste Bathilde
21h : Office de la Passion à Ste Thérèse

Samedi 19 avril

20h : vigile pascale

Dimanche 20 avril : Pâques

10h : messe et proclamation de l'Évangile
avec la paroisse orthodoxe St Pierre St Paul



Mercredi 23 avril

9h : messe

Samedi 26 avril

Pas de messe

Dimanche 27 avril

10h : messe

Lundi 28 avril

14h30 – 16h : réunion de l'équipe du Rosaire
à l'accueil de Saint Germain

Mercredi 30 avril

9h : messe

Samedi 3 mai

11h : catéchisme
18h : messe à Emmaüs

Dimanche 4 mai

10h : messe des familles

Lundi 5 mai

20h30 : EPC

Mercredi 7 mai

9h : messe

Samedi 10 mai

18h : messe à Emmaüs

Dimanche 11 mai

10h : messe

QUÊTE

Depuis le 30 mars, la quête est connectée :
on peut payer avec sa carte bancaire
ou son smartphone, mais bien sûr
on accepte toujours les pièces et les billets !

In memoriam

Marie-Anne Guirlet a rejoint la maison du Père ; gardons-la dans nos prières

Des jeunes Palestiniens de Beit Jala à Châtenay-Malabry

En ce 3^{ème} dimanche de carême, après la messe, nous avons écouté trois palestiniens engagés au niveau socio-culturel à Gaza, au camp Aïda de Bethléem et à Beit Jala en Cisjordanie occupée. Ont été lues des paroles du Père Gabriele Romanelli curé de la paroisse de la Sainte Famille de Gaza diffusées dans Vatican News le matin de la reprise des bombardements sur Gaza... Ce fut un temps de prière, en communion avec ces familles, qui souffrent un véritable calvaire...

Depuis, Suhail Daibes, directeur de l'École du Patriarcat latin de Beit Jala, nous a fait part d'un projet, partiellement financé par le gouvernement français, de **venir en France début juin** pour une ou deux semaines avec une **dizaine de jeunes élèves nés en 2011 - 2012** :

Donner à de jeunes Palestiniens l'occasion de sortir de l'enfermement et le climat de violence dans lequel ils vivent, donner à de jeunes Français l'occasion de découvrir les aspirations et les motivations de jeunes Palestiniens de Beit Jala nous a semblé un défi important à relever... Reste à trouver un collège des environs susceptible d'accueillir pour 3 ou 4 jours ces jeunes, facteur clé de réussite minimal pour ce programme... Si nous y arrivons, nous reviendrions vers vous pour accueillir en demi-pension élèves et professeurs et participer au financement du coût de ce projet.

Jean-Pierre Bacqué

Antenne Sainte Bathilde de « Une Fleur pour la Palestine »

Catéchuménat

Le premier dimanche de carême, la messe a débuté par l'entrée en catéchuménat de Chloé que la communauté de Ste Bathilde a pu accueillir.

Chloé a 20 ans, elle habite Fontenay aux Roses avec sa famille. Elle est étudiante en 3^{ème} année d'école d'ingénieur à l'EPF et a commencé le chemin du catéchuménat en octobre. Cela consiste en des réunions mensuelles avec le groupe du catéchuménat des trois paroisses de Châtenay avec des moments d'enseignement, de prière, de partage biblique et aussi un accompagnement personnel avec l'aide d'outils pédagogiques.

Chloé a été heureuse de cette première démarche officielle dans l'Église.

Merci de prier pour elle ainsi que pour tous les catéchumènes et les confirmands de Châtenay et d'ailleurs qui cheminent vers les sacrements de l'initiation chrétienne (baptême, confirmation, eucharistie)

Des femmes catholiques en grève pendant le carême

Peut-être avez-vous entendu parler de cette grève inédite de femmes catholiques pendant le Carême ? Son objectif : **Dénoncer les inégalités femmes-hommes persistantes au sein de l'Église catholique.** Il peut s'agir d'arrêter momentanément son soutien financier à l'Église, de suspendre ses activités d'engagement dans la paroisse ou de les faire quand même en affichant que l'on est en grève.

A l'initiative de l'association américaine Women's Ordination Conference - WOC, ce mouvement s'étend en Europe ; en France il est relayé par Le Comité de la Jupe. Il fait le constat que les femmes, présentes en grande majorité dans l'éducation religieuse, l'entretien des églises, l'animation des célébrations, ou la préparation des funérailles... sont quasiment absentes au niveau des responsabilités dans l'Église catholique. Cette initiative radicale provoquera-t-elle enfin un changement de ses pratiques ?

Sylvie Froissard – Avril 2025

Plus d'informations sur le site : <https://comitedelajupe.fr/greve-internationale-des-femmes-catholiques>

Le **Comité Catholique contre la Faim et pour le Développement**, est l'organe officiel de l'Église de France pour favoriser le développement de tous les pays ; il regroupe 29 Mouvements et Services d'Église.

OBJECTIFS

Là-bas...

Soutenir des projets et actions de développement dans les pays pauvres

Ici...

Sensibiliser l'opinion publique à la solidarité internationale ; mener des actions de plaidoyer.

ORGANISATION

dans le diocèse de Nanterre, une délégation diocésaine qui regroupe 25 équipes locales dans les paroisses

ACTIVITÉS DES ÉQUIPES LOCALES



Le CCFD soutient plus de 500 projets de développement dans 70 pays.

Ces projets concernent toutes les composantes du développement : santé, éducation, équipement, agriculture, droits des personnes, micro-crédits, ...

Le CCFD soutient un projet de « partenaire » si ...

- Il est proposé par des gens du pays.
- Il est présenté par une association ou un groupement de personnes.
- Il a connu un début de réalisation par les intéressés eux-mêmes.
- Il concerne les plus pauvres.
- Il peut être reproductible et faire "tache d'huile".
- Il développe les liens sociaux.

L'équipe CCFD-Terre solidaire de Sainte Bathilde soutient le collectif pour l'accueil des réfugiés et y participe activement.

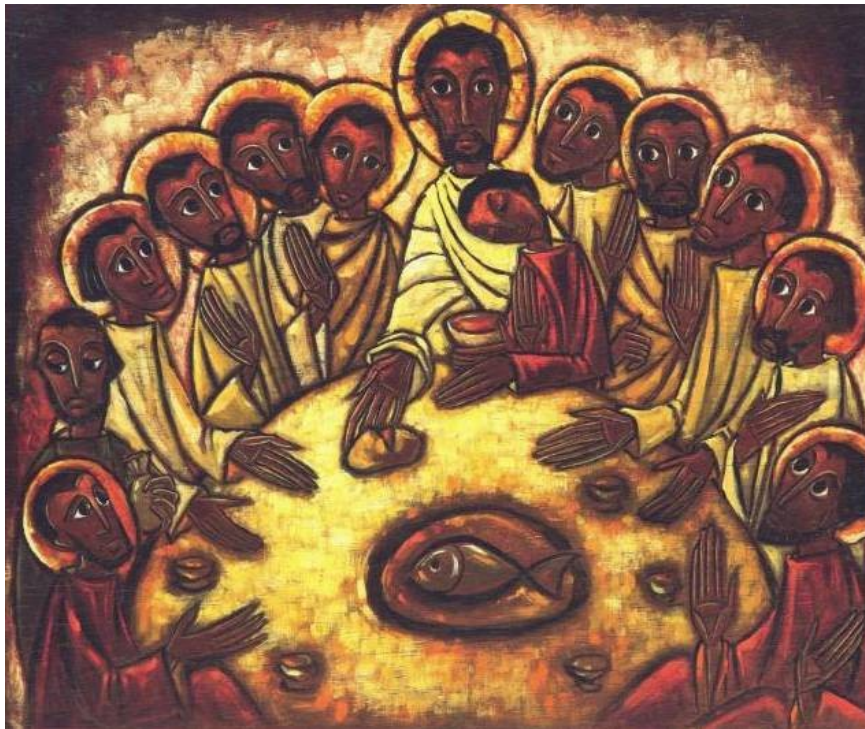
Prière au Créateur (encyclique « Fratelli tutti »)

Seigneur et Père de l'humanité, toi qui as créé tous les êtres humains avec la même dignité, insuffle en nos cœurs un esprit fraternel.

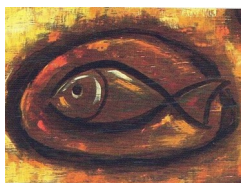
Inspire-nous un rêve de rencontre, de dialogue, de justice et de paix.

Aide-nous à créer des sociétés plus saines et un monde plus digne, sans faim, sans pauvreté, sans violence, sans guerres.

Que notre cœur s'ouvre à tous les peuples et nations de la terre, pour reconnaître le bien et la beauté que tu as semés en chacun, pour forger des liens d'unité, des projets communs, des espérances partagées. Amen !



*L'étoile de la Pâque allume les regards
l'heure est venue
qu'il avait désirée
d'un grand désir
L'heure est venue où ils font cercle*



*L'étoile de la Pâque allume les regards
Les voici en ce point étrange
où le poisson de la mer
rejoint le don venu du ciel.
L'étoile du sabbat a rendez-vous avec l'univers
Voici son corps*

*La table est mise
et les mains sont tendues,
Voici le pain, la coupe est pleine,
Prenez et mangez, buvez !
Et Dieu s'infiltré dans leurs veines
L'Esprit éclaire les regards*

